

UNIVERSIDAD AUTÓNOMA DE CIUDAD JUÁREZ

ARQUITECTURA PREHISPÁNICA **Mesoamericana**

HERENCIA DE UN ARTE III

ARQ. SERGIO CHÁVEZ DOMÍNGUEZ
INVESTIGACIÓN - ACUARELA

UNIVERSIDAD AUTÓNOMA DE CIUDAD JUÁREZ

ARQUITECTURA PREHISPÁNICA
Mesoamericana

HERENCIA DE UN ARTE III

ARQ. SERGIO CHÁVEZ DOMÍNGUEZ
INVESTIGACIÓN - ACUARELA



Juan Ignacio Camargo Nassar
Rector

Daniel Constandse Cortez
Secretario General

Guadalupe Gaytán Aguirre
*Directora del Instituto de Arquitectura,
Diseño y Arte*

Jesús Meza Vega
Director General de Comunicación Universitaria

Primera edición 2022
D.R. © Sergio Chávez Domínguez

D.R. © Universidad Autónoma de Ciudad Juárez
Av. Plutarco Elías Calles 1210,
Fovissste Chamizal, C. P. 32310
Ciudad Juárez, Chih., México

La edición, diseño y producción editorial
de este documento estuvo a cargo
de la Dirección General de Comunicación
Universitaria, a través de la Subdirección
de Editorial y Publicaciones

Coordinación editorial: Mayola Renova
Acuarelas e iconografía: Sergio Chávez
Diseño y diagramación: Gerardo Sotelo
Cuidado de la edición: Elizabeth Almanza
errecursos.uacj.mx

Agradecimientos



Reconstruir la arquitectura mesoamericana y su permanencia en el tiempo se debe al valor arquitectónico de cada zona arqueológica y monumento en su propia condición de ser obras de arte.

Este estudio tiene la finalidad de reconstrucción del objeto histórico mediante imágenes creadas como documento cultural, artístico y pedagógico, así como pretender valorarlas en percepción del pensamiento y reflexionar en su representación como herencia cultural; por tanto, mi reconocimiento a las autoridades de nuestra Universidad, tanto de las administraciones pasadas como la actual que preside el rector Juan Ignacio Camargo Nassar; así también con el respaldo permanente tanto de las direcciones como los departamentos, que con su colaboración me han permitido la realización de estos proyectos de investigación.

Por siempre, a mi esposa Raquel la que apoya en recopilar información alusiva a cada tema por elaborarse, así como la complementación regional en su momento histórico.

Índice



Introducción.....	6
Arquitectura en Mesoamérica	
Expresión y rescate visual.....	8
Ritmo visual.....	9
Arquitectura y escultura	9
Arquitectura de Teotihuacán	
Antecedente histórico	12
La Calzada de los Muertos	14
Templo de Quetzalcóatl	16
Pirámide del Sol	16
Arquitectura tolteca	
Tollan - Xicocotitlán (Tula)	18
Arquitectura zapoteca	
Monte Albán	21
Mitla	23
Arquitectura totonaca	
El Tajín	25
Arquitectura maya	
Antecedente histórico	28
Palenque	30
Chichén Itzá	31
El Caracol (observatorio)	31
Templo de Kukulcán	33
Labná	35
Arquitectura mexicana	
Tenochtitlán	38
Bibliografía.....	42

Introducción



El término *Mesoamérica* fue planteado por Paul Kirchhoff para describir al territorio ocupado por básicamente culturas con factores básicos semejantes a pesar de su diversidad étnica, lingüística y artística, siendo la agricultura el marco común.

Este estudio de Mesoamérica, que abarca básicamente de los siglos VI a. C. hasta siglo XIV d. C., se limita a zonas específicas del territorio mexicano ocupado por culturas que siguieron los principios rectores en sus inicios debido a la subsistencia, principalmente por el cultivo del maíz, que permitió el establecimiento de importantes núcleos humanos hasta la culminación de centros de vida en comunidades; y así progresivamente por medio de la observación se categorizaron y divinizaron los movimientos de los astros, surgiendo así el calendario.

De la religión, que emerge naturalista y elemental, haciéndose cada vez más conceptual hasta alcanzar lo simbólico, surgió el medio bidimensional, ante regímenes fincados en el dominio teocrático. Las matemáticas y la geometría fueron su principal método de trabajo. El primer grupo elegido de zonas arqueológicas de los centros ceremoniales y paisajes, revelados por su diálogo con la magnitud ceremonial y la medida del mundo circundante con sentido humano —así como medio del culto al lineamiento básico para las ciudades sagradas—, fueron los conjuntos de Teotihuacán, Tula, Monte Albán, Mitla y el Tajín, como reconstrucción de arquitecturas, valorando cada obra; algunas de estas están a punto de ser perdidas, y otras incluso han sufrido deterioro.

Por su parte, los temas del siguiente bloque se centraron en la zona maya que abarca Palenque, Chichén Itzá y Labná, edificaciones derivadas de la ciencia astronómica, que se manifiestan en sus basamentos ascendentes, y cuyos parámetros emergen como tableros rectangulares con símbolos divinos. Asimismo, se habla de las obras escultóricas en Mitla y Tenochtitlán, que tienen la piedra y estuco como medios de expresión, integrándose a la razón y la imaginación con carácter abstracto en el conjunto y realismo en el detalle: es el alejamiento entre la naturaleza divina y la humana.

El pretender comprender y dar a conocer todo este pensamiento estético es complejo dada su naturaleza, por lo que se eligieron solo temas de impacto visual. Se partió de recorridos en visitas minuciosas, que permitieron una percepción analítica descifrando en ocasiones su descripción geométrica, hasta lograr en lo posible una representación gráfica siguiendo el procedimiento específico del dibujo perspectivo y transmitir conceptos del espacio, superficie y volumen a base del claro-oscuro, para finalmente lograr su expresión con la técnica cromática de la acuarela.



ARQUITECTURA EN
Mesoamérica

...

Mesoamérica abarca desde el Valle de México hasta el extremo sur de nuestro país: Yucatán, Chiapas, Tabasco y Oaxaca, con zonas en Honduras y Guatemala, como parte de un patrón cultural homogéneo a partir de 900 a. C.

Todas estas áreas, en grados distintos pero identificables, tuvieron una historia propia e individual manteniendo contacto continuo entre sí, que permitieron el surgimiento de varios asentamientos humanos hasta los años 300 a. C.; algunas poblaciones tuvieron un mínimo de 10 mil habitantes, sin embargo, fueron importantes al ser consideradas ciudades, por haber rebasado el nivel de población rural, y satisfecho las condiciones vitales debido a los requerimientos del medioambiente en la diversidad del clima, agua, vegetación, suelo, tierra adecuada para la agricultura y lograr su adaptación con los factores de organización social. En estos recintos culturales la religión prevalece y han desarrollado crecimiento progresivo en su estructura socioeconómica, que ha sido clasificada cronológicamente por etapas o eras, en las que se admite la existencia de tradiciones culturales distintivas, e incluso una relación general significativa del proceso evolutivo de una teocracia a una organización política, alcanzando hasta una nación-estado en la conquista militar y formación de pequeños a grandes imperios.

La religión y sistema de creencias son el punto focal en estas culturas. Son complejos en su ciclo de ceremonias rituales, y rinden tributo a deidades relevantes en cada periodo del tiempo; debido al crecimiento aparecen el sacerdocio profesional, ceremonias más elaboradas con rituales para dioses. Siendo la observación meticulosa de los astros la base de su conocimiento para construir una arquitectura cósmica, el mundo exterior y su espacio vital, su experiencia astronómica les permite crear avances significativos con diseños de fórmulas para corregir la discrepancia entre el año real y el calendárico, creando ciclos de 260 días, otro de 365 y el calendario lunar, que engranados se repiten cíclicamente al punto dado después de un lapso de 52 años; este proceso se manifiesta en los glifos labrados en las estelas de piedra que registran también los finales de los periodos de tiempo a manera de calendario público.

- Teotihuacán (III- VII d. C.)
- Palenque (VII-VIII d. C.)
- Tula (VI-X d. C.)
- Chichén-Itzá (IV-IX d. C.)
- Labná (VIII-IX d. C.)
- Tajín (VI-X d. C.)
- Mitla (XII-XV d. C.)
- Tenochtitlán (XIII-XV d. C.)

EXPRESIÓN Y RESCATE VISUAL

El observador se enfrenta a la personal reacción emotiva como arquitecto, en que el ojo se convierte en el centro del mundo visible y su desplazamiento itinerante converge a él como si fuera el punto de fuga del infinito: es el momento de reflexión al materializar aquellas formas volumétricas a manera de estudio.

Se aborda este intento de expresión por medio del dibujo y la acuarela, estableciendo un diálogo con esas edificaciones en una realidad en ocasiones desaparecida, adivinándose en cada descripción realizada el torbellino de racionalidad y emotividad; la técnica como actividad complementaria se une simbióticamente a la imaginación que hace visible sus funciones. Por ello, lo que se pretende es una recuperación documental gráfico visual –por su condición figurativa–, de darle seguimiento como investigación en el estudio de cada arquitectura dentro del marco cultural de Mesoamérica, apreciando aspectos distintos y características complementarias.

El espacio arquitectónico es abarcado en forma dinámica, lo que implica movilidad constante dando continuidad sin interrupción y apreciando variantes provocadas por el medioambiente y la luz; ello indica la necesidad de puntos de vista selectivos, en ocasiones inaccesibles, según se refleje su esplendor del pasado, restauración posterior, su decadencia o ruina en el presente.

Consciente de lo que se sabe, a raíz de la carencia de documentación histórica que determine su decadencia o desaparición, y evaluando de lo que se destruyó por ignorancia durante el virreinato y abandono posterior, ante los descubrimientos actuales estos espacios han aparecido como una realidad escondida, que afectan el modo de analizar la arquitectura prearqueológica erigida principalmente con material pétreo y estuco; así también se desconocen con precisión los procesos de medición y el manejo de herramientas en los procedimientos constructivos con materiales como pedernal, obsidiana y otros materiales no específicos.

RITMO VISUAL

En las culturas mesoamericanas es común la construcción de centros ceremoniales dentro del espacio urbano, a partir de su observación meticulosa astronómica basada en los puntos cardinales; en sus edificaciones se pueden identificar en la mente de espectador crítico, el concepto geométrico de la recta, el ángulo, el círculo y el trazado de ejes en sus planificaciones, ordenándose las volumetrías con variantes en alturas y los espacios abiertos en armónica relación de paisaje entre el edificio y la plaza. El ritmo que aparece con el rectángulo y el cuadrado y las formas de abstracción geométrica en la superposición de paramentos y relieves de los basamentos de los templos como en las esculturas, combina formas del naturalismo con símbolos abstractos, formando parte de grandes conjuntos abiertos tipo explanadas y plataformas ceremoniales.

La información que se tiene hasta hoy día nos la dan los códices, por ejemplo el códice Bodley, en el que se describe la lectura astronómica que se genera en la parte más alta de su templo y en su cima se localiza al interior de su cámara la ubicación de dos postes fijos, pero cruzados siendo la intersección como referencia visual a otros templos o algún detalle de la naturaleza para obtener y referir el lugar donde sale el sol y se pone, posteriormente con otros edificios ubicados estratégicamente lograr localizar tanto equinoccios como solsticios y determinar duración del día y de la noche.

ARQUITECTURA Y ESCULTURA

Mesoamérica se define por estar localizada en zonas geográficas muy diversificadas por la presencia de selva tropical, montañosa, estepa y costa marina, sin embargo, la obra arquitectónica se mantiene homogénea, a pesar de esos contrastes; sus edificaciones diversas manifiestan un tronco común que se ha realizado por más de mil años con dignidad hasta la exaltación.

Los periodos culturales que se suceden encausados por sociedades que participan en colectivo, como seguidores fervientes en sus creencias religiosas, son capaces de generar propuestas dignas que se han realizado con la concepción de la orientación astronómica y su secuencia en la planificación rítmica del espacio exterior donde se congregan multitudes.

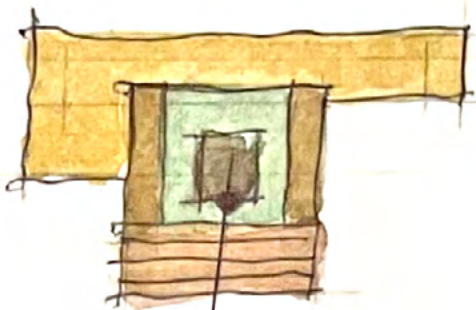
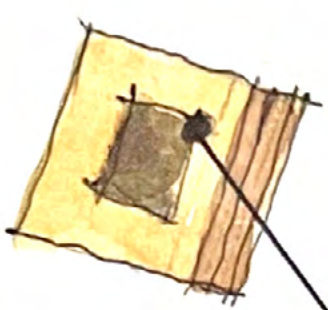
Su arquitectura se inicia en Teotihuacán, generadora de la planificación y logro de un patrón urbano en el espacio abierto, manifestado en la presencia de centros ceremoniales y para diversidad de actividades. Por su parte, la imaginación en esplendor es evidente en la zona maya, que destaca en su arquitectura monumental y en todos sus palacios; finalmente, desarrollado en sincretismo religioso entre el potencial humano creativo, el arte mexicano culmina en grandiosidad impresionante manifiesta en la gran Tenochtitlán, hoy con importantes vestigios.

La escultura parte de la necesidad del barro como utensilio diario hasta las estelas monolíticas en piedra, tableros murales, combinación de piedra y estuco. Muchas de estas obras escultóricas dedicadas con fines específicos en los templos –otras no se tiene el conocimiento pleno de su fin, quedan en hipótesis–, tienen en sus basamentos relieves esculpidos. Son obras de indudable factura en que su dedicación son sus símbolos que pretenden ser logros de ritmo y expresión plástica.

NORTE 21/JUNIO
LÍNEA SALIDA DEL SOL
PIRÁMIDE

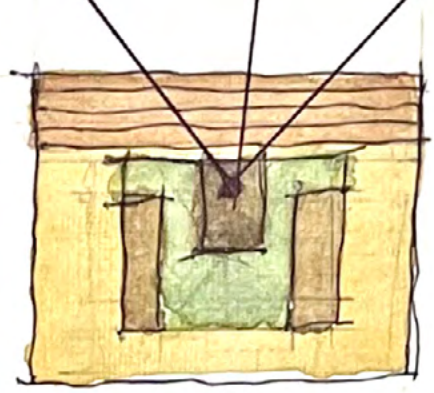
ORIENTE 21/SEPTIEMBRE - 21/MARZO
LÍNEA SALIDA DEL SOL
TEMPLO

SUR 21/DICIEMBRE
LÍNEA SALIDA
DEL TEMPLO

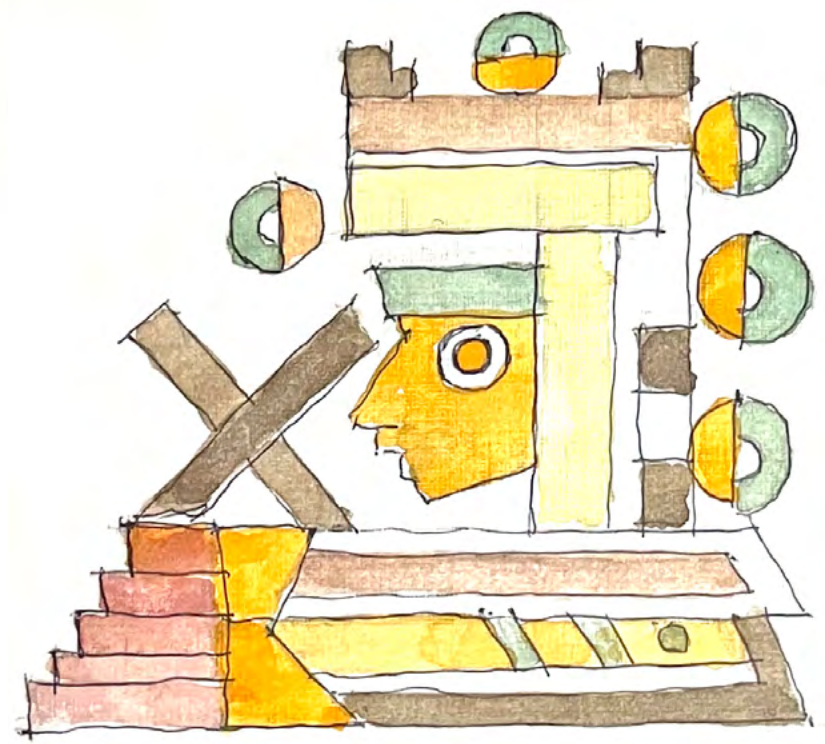


PUNTO
DE OBSERVACIÓN
PIRAMIDE

TOZOLKIN - AÑO SAGRADO
260 DÍAS
OBSERVATORIO
ASTRONÓMICO



CÓDICE BODLEY
OBSERVATORIO ASTRONÓMICO



ARQUITECTURA EN
Teotihuacán

...

ANTECEDENTE HISTÓRICO

Su inicio planificado como centro ceremonial y asentamiento humano proveniente del sur del anáhuac, localizado entre los valles de México y Puebla con extensión factible de 450 km², circundado por cerros de formación volcánica y bordeado por arroyos y un río que le es vital, ha de convertirse en una ciudad de grandes proporciones, que se adecua en un crecimiento urbano proporcional al de sus habitantes en un periodo de ochocientos años, por este desarrollo se requiere acudir históricamente a sus fases cronológicas determinadas.

Debido al crecimiento de la ciudad, su planificación es progresiva, ya que todos sus edificios se construyen o modifican de acuerdo a sus necesidades, manteniendo la edificación basada en el significado permanente del epicentro, el sol, y toda su estructura describiéndose según la lectura de los ciclos anuales.

Es en la era 150-250 d. C. que se edifica en basamentos escalonados el Templo del Sol y se finaliza la cúspide del Templo de la Luna también en basamentos escalonados (250-450 d. C.).

Cronológicamente ante una población posible de 200 mil habitantes, con edificaciones en crecimiento en un auge de prosperidad (450-650 d. C.) prevalecen la ciencia y el comercio, sin embargo, en la era siguiente (650-750 d. C.) se manifiestan síntomas de decadencia, surgen los mitos religiosos que presagian grandes anomalías y dan origen al abandono total de la gran ciudad (725-750 d. C.) llamada era del Quinto Sol.

EXPRESIÓN Y RESCATE VISUAL

Ciudad catalogada de esplendor, que como centro religioso, es el de mayor influencia ejercido en Mesoamérica, producto de soberbia planificación en que su composición urbana en dinámicos movimientos en escalonamientos que al cortarse causan tensiones en un desnivel de treinta metros y el logro al comunicarse estos espacios provocan formación de plazas. Las perspectivas diversas son evaluadas como manifiesto equilibrio en un ritmo que hace visible sus funciones.

CARACTERÍSTICAS

El desarrollo de esta ciudad va acompañado íntimamente de símbolos mágicos en que participan el conocimiento y el culto al movimiento astral que permiten estructurarse su orientación urbana y sus condiciones en lo sagrado.

Los ciclos cronológicos determinan las etapas de desarrollo de la ciudad a partir del año (150 d. C.), en una área de 6 km² y población de no más de 10 mil personas, se da el inicio con concepción dependiente de la observación del movimiento astral siempre del fijar las posiciones de los equinoccios y solsticios durante el año; su descripción se plantea a partir de la presencia de un eje denominado circunstancialmente la Calzada de los Muertos, que permite dar ubicación sucesiva de todos los conjuntos cívicos como ceremoniales partiendo del eje con orientación (norte-noreste, 15°). Es la columna vertebral de la ciudad y la que da el equilibrio a todas las áreas abiertas entre explanadas, plataformas y edificaciones de templos y oratorios rituales, que sucesivamente crecen y se multiplican.

La relación del espacio exterior cobra mayor significado por la actividad de sus pobladores al aire libre que las áreas interiores, se manifiesta fundamentalmente la actividad en las numerosas explanadas y plataformas para ceremonias y ritos con sus edificaciones, escalonamientos en un ascenso que suele interrumpirse y desviarse horizontalmente como voluntad de forma y proseguir hasta el templo en la cúspide.

La orientación de las pirámides se plantea obedece a principios astronómicos y hoy día aún queda sin certeza; es el procedimiento empleado como bases que determinan el trazo y ubicación de edificios generados en diferentes y progresivas etapas, se desconoce la unidad de medida empleada que permite el fijado de ejes en su planimetría, como referencias en su altimetría, ya que el terreno presenta una importante pendiente, y sin embargo, las cúspides de ambas edificaciones, siendo de diferentes alturas, coinciden en un mismo nivel. Por ello, el requerimiento de dimensionar en desniveles se reconoce valorando el ritmo en todas sus composiciones, ya sea en las grandes explanadas con los edificios y plataformas, como en sus basamentos variables, entre taludes y tableros de diversas alturas; asimismo, son importantes los planos inclinados, que permiten continuidad de sus escalinatas diseñadas en ascenso.



sachada
2016



LA CALZADA DE LOS MUERTOS

Ante el desarrollo progresivo de la ciudad que manifiesta absorber más de 2 mil edificaciones incluidos los templos ascendentes, edificaciones habitables y de servicio, ello implica la necesidad de satisfacer los desplazamientos de individuos, explanadas ceremoniales que tienen el razonamiento de dependencia a su eje principal, la Calzada de los Muertos en sus 2 km de extensión. Participantes son las grandes edificaciones consagradas al sol y a la luna, como masas ascendentes mayores distribuidas con 850 m la distancia entre ambas, así como la distribución a todo lo largo de otros conjuntos de construcciones, correspondiendo a diferentes etapas, siendo el emblemático templo de Quetzalcóatl una de las más antiguas.



TEMPLO DE QUETZALCÓATL

EXPRESIÓN Y RESCATE VISUAL

Entre los conjuntos ubicados en Teotihuacán a lo largo del eje de la Calzada de los Muertos, construido en relación al centro de la ciudad sagrada, surge la ciudadela que se ubica en el otro extremo el templo consagrado, en homenaje a la deidad de Quetzalcóatl, un prodigio de espectáculo seguido de plataformas y su amplia escalinata ascendente, con el espaciamiento de serpientes emplumadas en sus alfardas.

CARACTERÍSTICAS

Profundamente significativa su presencia como edificación escalonada de seis basamentos, de aparente piedra labrada, cada uno de 2.5 m de altura aproximadamente, hasta llegar al basamento final en la cúspide del templo; fueron restaurados cuatro de estos de los que se ha requerido la información necesaria para satisfacer visualmente sus proporciones constructivas entre el talud, el tablero y la cornisa; es en el tablero donde predomina la estilización volumétrica en relieves de piedra labrada de cabezas de serpientes y máscaras homogéneas, siguiendo un ritmo uniforme tanto horizontal como vertical o ascendente.

PIRÁMIDE DEL SOL

Investigaciones determinan que el templo dedicado al sol se edifica en dos ampliaciones hasta llegar a su altura aproximada de 64 m y conformada en una sucesión de cuatro basamentos en talud (150 d. C.), el basamento inicial es de 225 m por 222 m. Principalmente, de barro y el exterior revestido en piedra cortada, al final de la Calzada de los Muertos se localiza el conjunto ceremonial dedicado a la Pirámide de la Luna, conformado por agrupamiento de reducidas edificaciones en amplia explanada que remata en el pie de la pirámide; está construido en cuatro basamentos de construcción similar a la Pirámide del Sol, pero de dimensiones menores (150 m por 140 m por lado y con altura de 42 m). Cimentada en cuatro basamentos en talud, siendo dos de los iniciales de 13 m de altura aproximadamente, posteriormente el frente se amplía con la plataforma ceremonial de cinco basamentos recubiertos en piedra con las características de talud, tablero y cornisa.



ARQUITECTURA
Tolteca
...

TOLLAN - XICOCOTILÁN (TULA)

ANTECEDENTE HISTÓRICO

Correspondiente al hoy estado de Hidalgo en una zona a manera de planicie, rodeada de cerros surcado por riachuelos, se funda en 752 d. C. la ciudad tolteca de Tollan, de reducidas dimensiones y heredera de la civilización Teotihuacana, se manifiesta progresiva en sus construcciones y la aparición escultórica del enigmático Chac mool, que ostenta la mariposa solar a cuestras de su pecho. Su decadencia inició en el siglo XII d. C., posiblemente por desplazamientos a otras zonas como la maya, al Valle de México o causada por hordas invasoras del norte, no existe conocimiento preciso.

EXPRESIÓN Y RESCATE VISUAL

Sobresale una extensa y espléndida ciudad de templos sobre basamentos sucesivos, que se desarrolla con un perfil propio e individual y hereda tradición. Tiene potencia creadora la suntuosidad monumental tolteca. Alrededor de la plaza ceremonial y su adoratorio central se localizan templos con accesos entre salas hipóstilas, conjuntos ceremoniales con patios rodeados de columnas y el juego de pelota. Está presente la plaza ceremonial rodeada de los edificios principales y destaca el templo con plataforma hipóstila dedicado a su dios protector y guía Tlahuizcalpantecuhtli, contemplados sus imponentes esculturas de piedra a cuatro sostenes que se interpretan como simbólicos defensores, guerreros protectores de la teocracia militar y resguardando las siete pilastras soportes de su techumbre.

CARACTERÍSTICAS

Ante lo existente, se obtuvieron las dimensiones del templo dedicado a Tlahuizcalpantecuhtli, se aprecia en su restauración de 38.2 m por lado y 5 basamentos de alturas variables escalonadas y altura promedio de 1.90 m. La altura total es de 10 m, su ascenso tiene una inclinación de 17° y el espaciamiento de escalones varía en 50 cm. Las pilastras soportantes del techo son en piedra rectangular esculpidas de 1.35 m de largo y 0.60 m de lado, los colosos como escultura humana de 4.60 m de altura se unen en cuatro secciones con base de caja y espiga en el trabajo escultórico hecho de armas como defensores de su deidad o un símbolo astronómico, las columnas de diámetro en 0.80 m, 1.30 m y 1.60 m de alto, con labrado en líneas curvas. Frente a este templo se localizan 54 pilastras formadas en tres hileras con la función de generar también una sala hipóstila a cubierto.





ARQUITECTURA
Zapoteca
...

MONTE ALBÁN

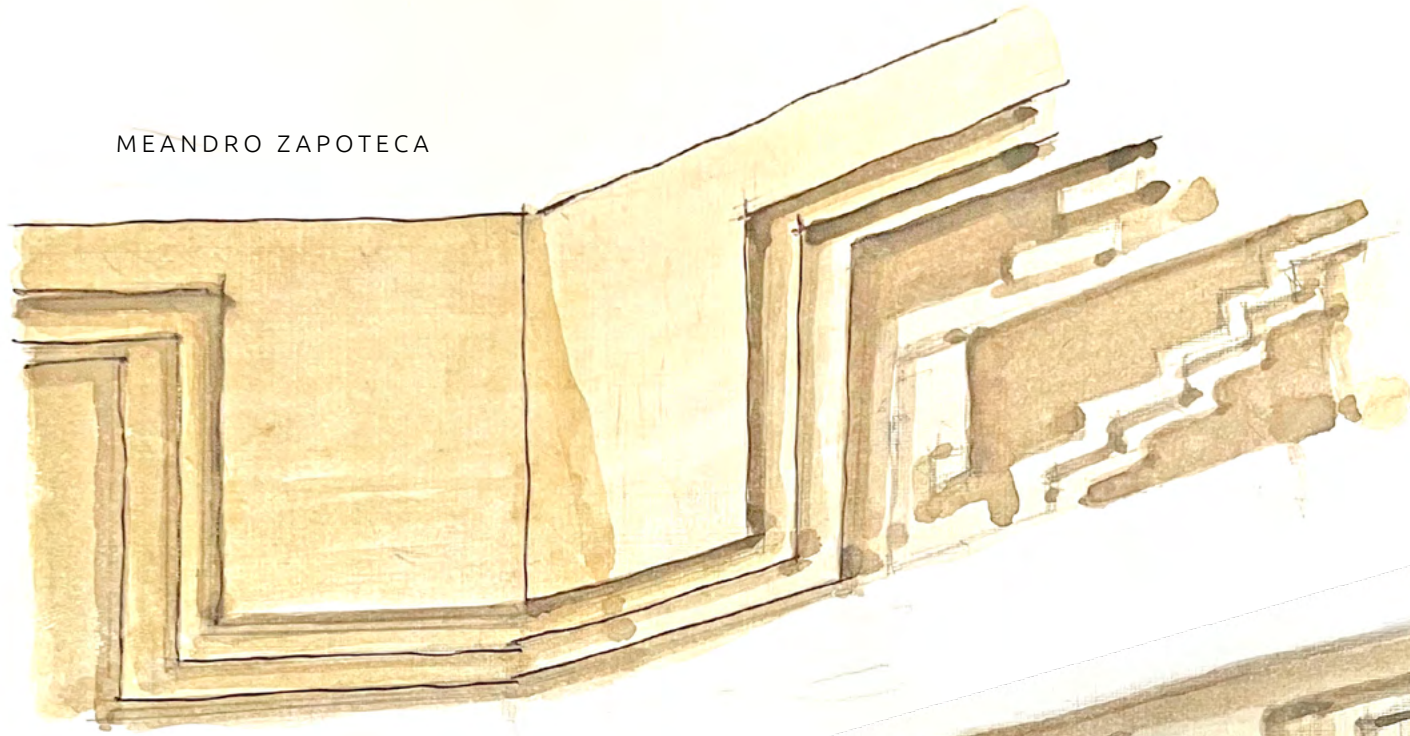
ANTECEDENTE HISTÓRICO

La cultura mixteca es dependiente del esplendor generado por la anterior cultura zapoteca siglos III-IX, que se manifiesta trascendentalmente en el recinto ceremonial de Monte Albán, ubicado en la zona montañosa correspondiente a la actual cercana ciudad de Oaxaca, ya que progresivamente los mixtecos fueron invadiendo y se posesionaron tanto de ciudades como recintos sagrados, asimilando las propiedades constructivas de edificaciones, y como consecuencia, fusionando las culturas. La monumentalidad austera zapoteca se distingue con la fastuosa escultura como obra artesanal mixteca, surgen pequeños centros urbanos como Zaachila, Cuilápam y sobre todo Mitla, que en sus cinco grupos de edificaciones permanecen separados por una barranca; destacan por el proceso de construcción de columnas, muros, galerías, patios, tumbas y la minuciosa innovación en el labrado de la piedra y elaboración del estuco.

EXPRESIÓN Y RESCATE VISUAL

Como se había mencionado anteriormente, herederos de la sobria y majestuosa arquitectura zapoteca rodean el ambiente natural que da el espacio infinito de Monte Albán. Las edificaciones construidas se convirtieron en centros funerarios, los mixtecos planearon nuevos poblados mostrando excepcionales interpolaciones culturales, como es el caso de la ciudad de Mitla, con excepcionales y fastuosos edificios asentados sobre basamentos de poca altura; el carácter religioso se manifiesta en sus centros ceremoniales en que participan maestros en el arte suntuario y refinamiento en el trabajo de la piedra semipreciosa, como el cristal de piedra, el ópalo, la obsidiana y artífices con talento en la orfebrería de oro y plata por medio de fundición y martillado.

MEANDRO ZAPOTECA



GRECA MIXTECA



MITLA

DISEÑO ARQUITECTÓNICO

Mitla es el edificio más importante por sus características al asentarse en extenso basamento con gran escalinata. Tiene un acceso por tres vanos que la convierte en una edificación reconstruida en una realidad factible en piedra; contiene un gran salón de 38 m de largo por 7 m de ancho, seguramente techado, con un eje longitudinal a la mitad del claro donde se ubican seis columnas monolíticas de cerca de 2 m de diámetro con altura no definida. Sus muros al exterior y en principales interiores fueron recubiertos con piedra labrada de diseño en reducidas dimensiones. Esto permite el ensamblado y juntas con precisión a manera de grecas escalonadas, que siguen a otros diseños con orientación horizontal para cubrir dichas superficies; siguiendo contrastes enérgicos entre los diferentes elementos que expresan particularmente los significados mágicos del cielo y la tierra en vigorosa intensidad, si se analizan e interpretan como relámpagos, por la forma en zigzag y la pausa de las nubes y del rayo –con altos relieves de piedra e inventiva ornamental–, se pueden manifestar como concepción de la influencia sobria zapoteca, tanto en los remates de doble cornisa y meandros en las esquinas superiores de muros exteriores, como en los patios interiores del edificio.

ARQUITECTURA

Totonaca

...



EL TAJÍN

ANTECEDENTE HISTÓRICO

Con ubicación en una región tropical entre la sierra del estado de Puebla y la costa del Golfo de México prospera la población de cultura totonaca, zona de exuberante vegetación de terreno irregular conformado por cerros y laderas, surgieron de elegir terrenos planos entre arroyos que circundan la población conformada por el Tajín y el Tajín Chico, esmerados en utilizar piedra abundante en sus edificaciones, que no son totalmente de la región. Edificaron agrupando templos en significativos basamentos ascendentes cada uno con su plaza, destacándose siempre formar parte de un centro ceremonial.

EXPRESIÓN Y RESCATE VISUAL

Su sistema de creencias se impone a las dificultades del medio y la necesidad del empleo de piedra de otros lugares alcanzando en el campo visual un armonioso conjunto de edificaciones, destacando el templo conformado de basamentos denominado la Pirámide de los Nichos (siglo VIII d. C.), cuya monumentalidad ha planteado su disposición siguiendo una secuencia con base en el ciclo anual y un ordenamiento rítmico entre la sucesión numérica de basamentos y los nichos ubicados en cada uno de los tableros.

DISEÑO ARQUITECTÓNICO

En este conjunto prevalecen varias edificaciones relevantes entre templos, palacios, salas cubiertas y plazas ceremoniales; también destaca en la zona baja del Tajín la edificación escalonada denominada de la Pirámide de los Nichos, cuyas proporciones se han planteado bajo el análisis en la superposición de siete basamentos de 2.6 m de altura cada uno, conformados en composición en sillares de piedra que constan de un reducido talud y tablero vertical con 365 aberturas a manera de nichos, y con el remate superior como cornisa horizontal también en lascas y sillares de piedra. El ascenso al templo mide de 20 m, surge solo por la parte frontal por medio de la escalinata de 6 m, limitada por alfardas esculpidas de 1.40 m, y grecas serpentinas a base de sillares de piedra, cinco macizos cada uno con tres nichos que hilan en el ascenso que funcionan como generadores de claroscuros, siguiendo un ritmo infinito armónico.



ARQUITECTURA

Maya



ANTECEDENTE HISTÓRICO

La arquitectura maya se sitúa en un territorio tan vasto y amplio que abarca desde el Petén guatemalteco, prosigue en la selva tropical del río Usumacinta, y alcanza toda la península de Yucatán, desde sus montañas hasta sus extensos pantanos y llanos de bosques bajos, pero siempre habitada en extensión en todas sus eras o etapas por una población homogénea étnica y cultural que progresa simultánea y paralelamente. Resulta imposible describir en forma completa el desarrollo arquitectónico de la cultura maya de más de un milenio; ciudades como Chichén Itzá, Cobá, Uaxactún, Uxmal, Tikal y Palenque destacan con el aporte más importante que satisface el techado de sus áreas privilegiadas, que es la construcción del arco y bóveda hecha con piedra salediza, y la bóveda en piedra con el costado y el remate labrado horizontal.

Para lograr identificar variaciones y aportaciones en su desarrollo, se dividieron ciclos o etapas para su identificación. Los trabajos escultóricos, al ser de carácter cúbico en las estelas de piedra monolítica, se rigen como plano relieves, que han sido motivo de investigaciones posteriores sin llegar a clarificarlo totalmente; su participación cultural en diversas etapas, que tienen a partir de su inicio en Uaxactún (500 a. C.-325) hasta los monolitos en Copán y Piedras Negras (siglos VII-VIII), pocas pruebas de arquitectura doméstica en cuanto a las edificaciones de mampostería poco investigadas en su habitabilidad, de 475-90 a. C. (Sodi, 1980).

DISEÑO ARQUITECTÓNICO

Para la edificación de templos, palacios y centros de población se requirió de las diversas definiciones en el culto, también sus rituales y presencia para determinar su ubicación, dimensión y estructura, así como la aportación en las innovaciones constructivas para techar amplios recintos con variantes en altura, planos en talud en los frentes de sus fachadas, se requieren as cualidades de trabajadores especializados, artesanos y escultores. Es a partir de 317 d. C. en Uaxactún en el Petén que aparece el cubrir espacios mediante bóvedas de piedra llamada salediza por lo irregular de su cara exterior, es a partir de 514 d. C., esplendor en Copán, Yaxchilán y Palenque mejorías con refinamiento constante en monumentos esculpidos, audacia ascendente a base de las cresterías que rompen el carácter monolítico en varios de sus templos, aparecen ejemplos de templos en basamentos mostrando un máximo esplendor 700 d. C., refinamiento en la técnica constructiva en la región Puuc, Uxmal, Labná, al norte de Yucatán (siglos VIII-IX), ante la presencia tolteca en el territorio maya (1200-1400 d. C.) es en Chichén Itzá donde se manifiesta la aportación conjunta en trascendencia arquitectónica.



PALENQUE

EXPRESIÓN Y RESCATE VISUAL

Palenque surge entre el verde profundo del bosque selvático con edificaciones elevadas que conforman la ciudad entre la maleza. Este conjunto asombra por el equilibrio volumétrico que se aprecia, aprovechando lo sinuoso del terreno y lo surcado no descrito de templos en basamentos peraltados.

DISEÑO ARQUITECTÓNICO

Hacia el valle del río Usumacinta, entre el bosque montañoso emergen estas edificaciones perdidas, monumentos y templos que forman parte de la elegancia arquitectónica generada en Palenque, con los llamados supuestos del palacio: la torre de tres niveles y patios interiores, así como el Templo de La Cruz Foliada, Templo de las Inscripciones y Templo del Sol, con muros en piedra dispuestos en talud que absorben las altas bóvedas en piedra labrada, y las cresterías que de ellas emergen con impulso ascendente en espectacular movimiento calado de esbeltos pilares. Esculturas de estuco en bajo relieve en tableros de muros interiores, como la deidad solar en el Templo del Sol y la cripta en el Templo de las Inscripciones, con una lápida monolítica labrada en piedra caliza de 3.80 m de largo por 2.20 m. De ancho y espesor de 25 cm. Su relieve muy elaborado que describe escenas del culto.



CHICHÉN ITZÁ

EXPRESIÓN Y RESCATE VISUAL

Se desarrolló en el norte de la península de Yucatán en dos etapas culturales. Su inicio maya (IX d. C.), partiendo de su carácter mágico, prevalece el estudio de la astronomía con la edificación de varios observatorios, siendo el que impacta por su construcción sofisticada y circular la Bóveda del Caracol y la bóveda en piedra salediza. La siguiente etapa de dominio tolteca se incrustan influencias únicas en que predomina la ciudad de Chichén Itzá entre los siglos XI d. C. al XVI d. C., imponiéndose la arquitectura monumental más sobria y con reducidos elementos geométricos; prevalece la representación de configuraciones como jaguares y serpientes, ya que los templos se erigen en honor de la Serpiente Emplumada Kukulcán. Tiene extensos patios con columnas labradas en bajo relieve, con figuras de guerreros o serpientes sosteniendo un entramado de madera a manera de cubierta con losa de cal.

El monumento que destaca en este conjunto de edificios dedicados a Kukulcán es el llamado Castillo por su construcción tan simétrica de nueve basamentos, con cuatro escalinatas, el nominado Templo de los Guerreros, con su sala hipóstila a base de columnas influenciadas en los toltecas de Tula, varias plataformas de un basamento llamado tzompantli. Las plataformas tienen serpientes emplumadas en las balaustradas.

EL CARACOL (OBSERVATORIO)

DISEÑO ARQUITECTÓNICO

En Chichén Itzá se manifiesta la culminación funcional de sabiduría astronómica en el observatorio o bóveda llamado El Caracol, de monumentalidad estilizada con técnica constructiva sobre terraza rectangular la que se aprecia de 28 m por 23 m y de 9 m de altura: creación analítica con logro artístico en círculo en razón de la observación del firmamento y la capacidad en la ejecución de escalinatas en el ascenso al mirador de diferentes niveles en altura de 12.5 m, siguiendo la forma de un caracol a través de la torre de gruesas paredes y aberturas que parecen coincidir en ciclos importantes estacionarios del año y otros orificios a puertas de ciertos astros principalmente la luna y el planeta Venus.

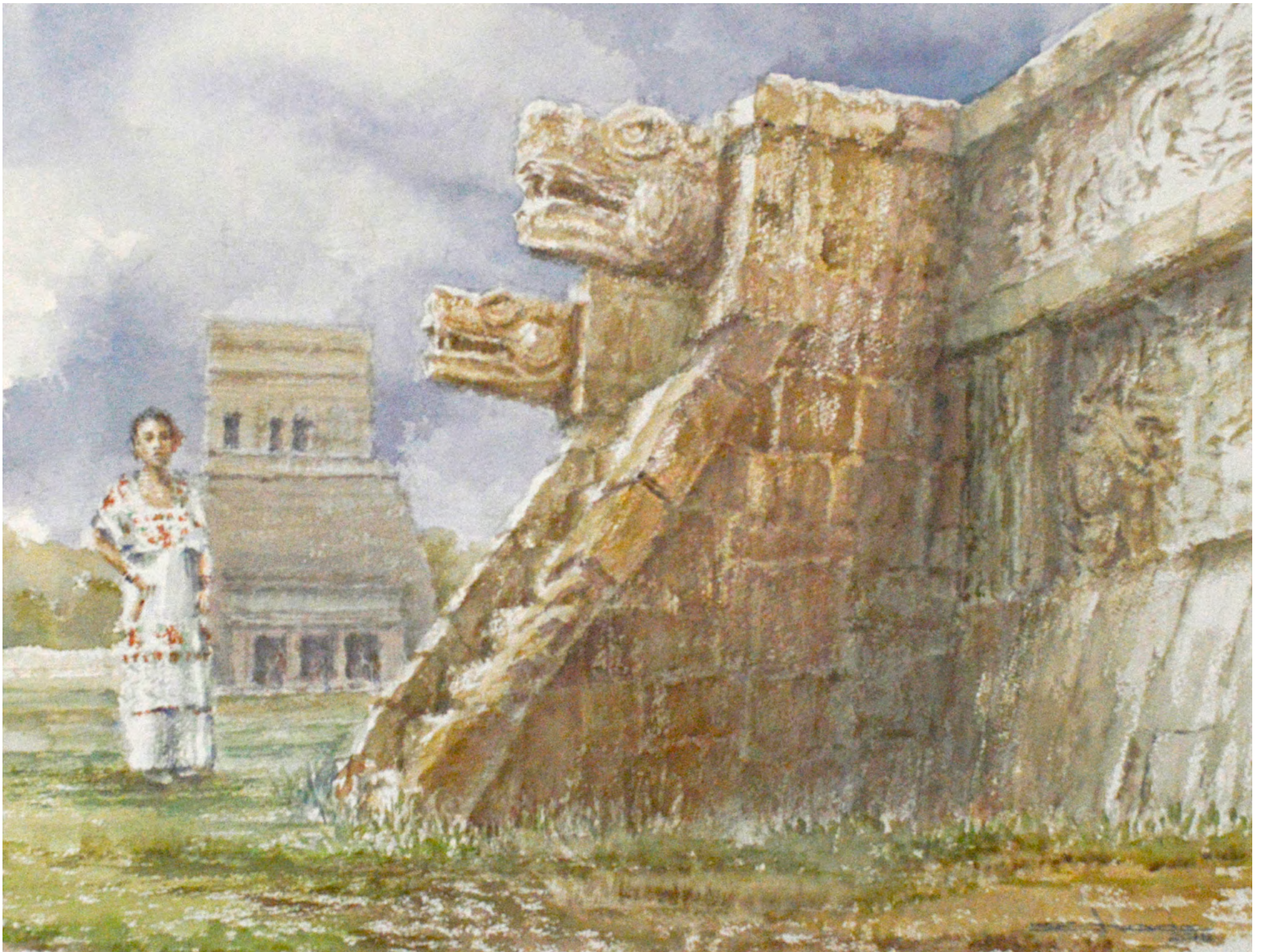


TEMPLO DE KUKULCÁN

DISEÑO ARQUITECTÓNICO

Dentro de la amplia extensión que ocupa el centro ceremonial de Chichén Itzá se localizan edificaciones que manifiestan estructuralmente mantener la influencia tolteca, siendo el más importante por sus dimensiones el templo dedicado a Kukulcán, está compuesto de nueve basamentos y cada uno de ellos dividido en dos por la escalinata conformada por sus cuatro costados muy elevados en 91 peldaños por lado, más un escalón de base en la altura de 24 m, se aprecia al seguimiento de estas características en una visión de significado cósmico.

Su influencia tolteca se aprecia en el Templo de los Guerreros con cuatro ejes en extensa columnata al frente y sus basamentos de base cuadrada, que manifiestan prestancia en sus características constructivas y su reducido escalonamiento limitado por alfardas con cabezas de jaguares, siguiendo el perfil en altura iniciado con talud y amplio tablero, conformado por piedras monolíticas con presencia de estucados relieves y el remate extremo a base de cornisamento en piedra horizontal.



LABNÁ

EXPRESIÓN Y RESCATE VISUAL

En la región norte del estado de Yucatán, prospera en los siglos VIII y IX d. C. donde se desarrollan poblaciones importantes como Labná, Kabah, Sayil y Uxmal, que generan reglas particulares en arquitectura y escultura siguiendo el estilo de la zona Puuc, nombre de la cordillera que enmarca la extensa planicie, donde se alzan los centros ceremoniales con más puras muestras de dicho estilo maya, comunicados entre sí por los *sacbe'ob* (caminos sagrados).

En esta parte del país aparece el florecimiento de una arquitectura con variadas innovaciones y la configuración artística a base de ingenio, originalidad y libertad técnica, con el afán de experimentar en la construcción misma en el uso de la piedra labrada. También se inicia el diseño de arcos falsos con el sistema de piedras saledizas, que quedaron en ser visualmente grandiosos dentro de espectaculares obras de crestería.

DISEÑO ARQUITECTÓNICO

Este centro ceremonial se manifiesta muy afectado en cuanto a la construcción se refiere; está ubicado en una inconclusa explanada que permite la integración de un monumento con edificios civiles a través del arco falso de 5 m de alto. Estas edificaciones surgen en basamentos con escalonamiento a manera de inicial subestructura; sobre ella se encuentran los muros de piedra del edificio, cuya distribución del espacio interior tiene base de doble fila de cámaras, pues sus fachadas están en doble altura; los muros se recubren con sillares de piedra de diferentes dimensiones, destacan los frentes en el nivel inferior. Estos sillares miden hasta un metro de longitud y su perfecto labrado permite el ensamblado preciso que genera movimiento en la parte superior de las fachadas, con la práctica del bajo y alto relieve y esculturas geométricas y figurativas.



Sachin 2016

ARQUITECTURA

Mexico



TENOCHTILÁN

ANTECEDENTE HISTÓRICO

Entre los más grandiosos conjuntos urbanos de Mesoamérica se encuentra la ciudad de Tenochtitlán, la cual a partir de su fundación en el año 1325 d. C. (Sodi, 1980) en un islote pantanoso, manifiesta en sus profecías el logro del conocimiento astronómico, que les permite avances significativos con fórmulas para mejorar las correcciones en la discrepancia entre el año romano actual y el año calendárico de 260 y otro de 365 días y el calendario lunar después del lapso de 52 años. Este proceso se manifiesta en los glifos labrados en las estela de piedra en las que se registran también los finales de periodos de tiempo a manera de calendarios públicos.

Es el desarrollo único de un pueblo que logró consolidarse en un orden previo y satisfacer en menos de cien años los requerimientos de una gran urbe, mediante su grandiosa arquitectura religiosa con tintes de civil, surgiendo de la ciudad lacustre con orientación en sus calzadas consolidadas que siguen ejes de comunicación con la tierra firme, y así fluya el acceso de materiales para las edificaciones y alimentos para sus habitantes. Son excelentes obras de ingeniería tanto en el acueducto proveniente de la vertiente del lago que surte de agua potable, como el albarradón o represa, que evita su contaminación con el agua salada, canales para canoas y redes de drenaje. Así nace el corazón del imperio azteca, guiado por el dogma de ser el centro del universo sacralizado, representante en la escultura suntuaria y en la ubicación de su templo mayor como centro ceremonial de jerarquización social.

Doscientos años más tarde, esta ciudad normada entre mitos religiosos fue atrapada por augurios y presagios, que al ocurrir realmente ante la presencia del español conquistador, se determinó en el año de 1524 el final de un sol e inicio de otro de abuso, pues a Tenochtitlán se la convierte en un páramo, destruida agresiva y progresivamente en sus palacios y templos con ignominia demoledora para imponer otra con diferente arquitectura, otra cultura y diferentes ídolos, que asentada sobre ruinas se habría de convertir en la capital de la Nueva España.



ARQUITECTURA

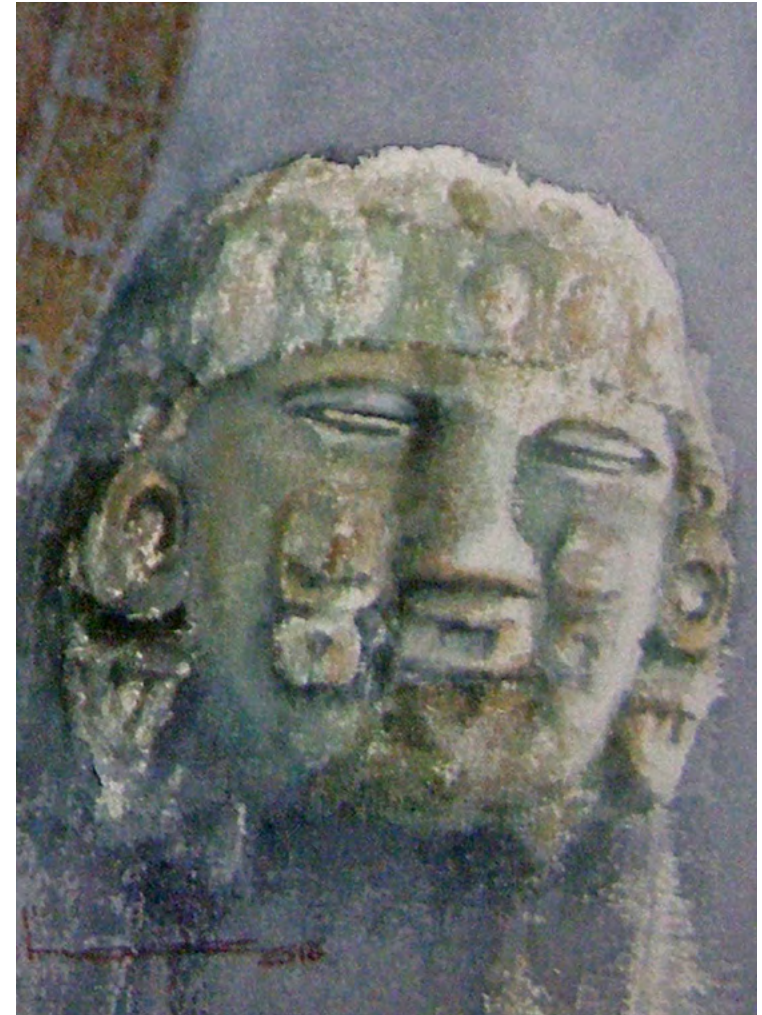
Esta cultura azteca fue destruida la ciudad de Tenochtitlán con sus impresionantes templos y plataformas ceremoniales, en su gran mayoría enterrados y sirviendo el material de piedra monolítica en sus templos y palacios para cimentación y base de edificaciones católicas; otros monumentos fueron recuperados, y aunque persisten, están sumamente fragmentados como para poder describirse plenamente. Solo quedan vestigios, por lo tanto, se requiere necesariamente profundizar en la obra mexicana, acudir a zonas de influencia exteriores como Tenayuca y Malinalco, posiblemente Xochicalco, que había sido definido como centro religioso y ceremonial, destacado por su ubicación en la ladera de montañas escarpadas, que permiten abrirse visualmente a un extenso valle cerrado y ejecución tanto de sus templos, como de sus escalinatas y plataformas, y su obra escultórica en sus principales recintos y templos.

ESCULTURA

Algunas obras de relevancia escultórica mexicana fueron enterradas y ocultadas de tal manera que no pueden describirse hoy día. Entre varias destaca la piedra dedicada al dios Tonatiuh, “el que lo abarca todo”, cuya descripción ha sido denominada comúnmente como “Piedra del Sol”. Está rodeada de los cuatro soles que le precedieron a cada ciclo, es de piedra monolítica basáltica con diámetro de 3.57 m y peso de 24.5 toneladas se desconoce con certeza su origen, es factible por características similares al material que procede de la vertiente montañosa del lago de Texcoco de origen volcánico, con dura y resistente textura homogénea. Su traslado y montaje, como el procedimiento de trazo tan perfecto de su ejecución. Posee un labrado homogéneo y se revela el manejo de herramientas pétreas de la obsidiana. Todas estas son suposiciones, sin embargo, se han valorado fechas recientes como hipótesis sobre su permanencia en el Templo Mayor entre 1470 y 1480, debido a su edificación y procedimientos constructivos. Se perdió su ubicación posterior, pero se dio a conocer a partir de su descubrimiento en la plaza mayor en 1789; aunque había sido ignorada hasta 1885 en un costado de la Catedral Metropolitana.

EXPRESIÓN Y RESCATE VISUAL

Se ha demostrado de centros para el conocimiento para aplicación de principios modulares precisos. El método o medidas con que se construyó y esculpió. La piedra a Tonatiuh o piedra del Sol se aprecia una similitud en la definición aritmética y geométrica para polígonos regulares exactos de número primo de lados. Geometría mexicana matemática, Oliverio Sánchez (Revista *México Desconocido*, núm. 219).



Complejo es introducirse e intentar describir la obra escultórica de dos figuras representativas del mito religioso azteca:

La Cabeza de Coyolxauhqui, “diosa azteca de la luna”, que es una pieza monolítica completamente exenta, en material de diorita de 91 cm de altura, 110 cm de frente y fondo de 80 cm, el mito la describe como: “La deidad de la noche por tanto opuesta al día es motivo para que un personaje guerrero le corte la cabeza”.



En cuanto a la importancia en el mito cosmológico azteca destaca también la Coatlicue, “Deidad de la tierra”, que expresa la transformación de lo terrible hasta llegar a lo sublime, su interpretación implica numerosos elementos simbólicos que representan: “la dualidad del ser humano materializa los principios de la existencia del mundo y de la vida”.

Su culminación como escultura monolítica sigue los procedimientos de labrado con materiales pétreos, tiene una dimensión es de 1.6 m de frente 1.15 m de fondo y 2.5 m de altura y aproximadamente 3 toneladas de peso.

Bibliografía



Arochi, Luis E. (1993).

Ciudades del México Prehispánico. Ciudad de México: Panorama Editorial.

Flores Guerrero, Raúl (1962).

Historia general del arte mexicano. Época Prehispánica. Ciudad de México: Editorial Hermes.

Franco Torrijos, Enrique (1981).

Kohunlich: Una ciudad maya del clásico temprano. Ciudad de México: San Ángel Ediciones.

García Dueñas, Adrián (2009).

Arquitectura en Anáhuac. El valle de Anáhuac y los sitios preclásicos. Ciudad de México: Editorial Trillas.

Sodi, Demetrio (1980).

Los mayas. El tiempo capturado. Ciudad de México: Bacomer/Beatrice Trueblood.

Morley Sylvanus, G. (1973).

Los mayas el tiempo capturado. La civilización maya (edición revisada por George W. Brainerd; notas de Betty Bell; trad. al español de la tercera edición en inglés, Cecilia Tercero). Estudios de Cultura Maya, vol. IX, Fondo de Cultura Económica.

Westheim, Paul (1950).

Arte antiguo de México. Fondo de Cultura Económica.

Salvat mexicana de ediciones.

UACJ